

12 de abril de 2006

Índice de Precios de Consumo (IPC). Base 2001

Marzo 2006

Índice general

	Variación mensual	Variación acumulada	Variación interanual
Marzo 2006	0,7	0,3	3,9

Principales resultados

- La tasa de **variación interanual** del **IPC** del mes de **marzo** disminuye una décima y se sitúa en el **3,9%**.
- La inflación **subyacente** aumenta su tasa **anual** hasta el **3,1%**, dos décimas más que en febrero de 2006.
- La **variación mensual** del índice general es del **0,7%**.
- El **Índice de Precios de Consumo Armonizado** (IPCA) disminuye su **tasa anual** dos décimas y alcanza el **3,9%**.

Tasas de variación interanuales

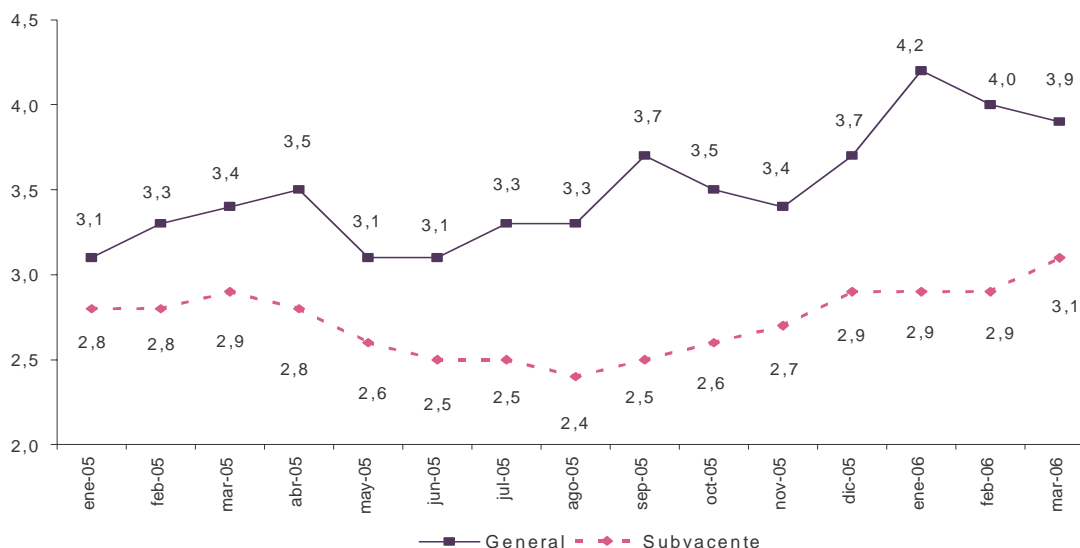
La tasa interanual del Índice de Precios de Consumo (IPC) general disminuye una décima en el mes de marzo, situándose en el **3,9%**.

Por grupos, los que más destacan por haber experimentado variaciones positivas o negativas durante los últimos doce meses son los siguientes:

- **Vivienda**, cuya variación anual disminuye tres décimas y se sitúa en el **7,5%**, debido principalmente al comportamiento de los precios del *gasóleo C* y de la *distribución de agua* el pasado año. De hecho, la tasa anual del gasóleo C disminuye casi siete décimas, situándose en el 22,9%.
- **Transporte**, con una tasa anual del **6,4%**, ocho décimas inferior a la del mes de febrero. Este descenso se debe casi en su totalidad al menor crecimiento de los precios de los *carburantes y lubricantes* comparado con marzo de 2005.
- **Bebidas alcohólicas y tabaco**, que aumenta más de cinco puntos su tasa anual y se sitúa en el **5,1%**. Esta variación se explica por las subidas de precio experimentadas por el *tabaco*.
- **Hoteles, cafés y restaurantes**, cuya tasa anual disminuye dos décimas hasta el **4,3%**, debido a que el pasado año subieron los precios de los *hoteles y otros alojamientos turísticos* por el periodo vacacional de la Semana Santa.
- **Comunicaciones**, que aumenta cinco décimas su tasa anual y se sitúa en el **-1,1%**. Este aumento se debe, principalmente, a que el año pasado bajaron los precios de los *servicios telefónicos*.
- **Ocio y cultura**, que disminuye un punto su tasa anual y se sitúa en el **-0,8%**. Esta reducción de la tasa anual se explica por la subida de precios que experimentaron los *paquetes turísticos* en la Semana Santa del año 2005.

La tasa de variación interanual de la **inflación subyacente** (índice general sin alimentos no elaborados ni productos energéticos) aumenta dos décimas situándose en el 3,1%, con lo que la diferencia respecto a la tasa del índice general se rebaja hasta 0,8 puntos.

**Evolución anual del IPC, base 2001
General y Subyacente**



Tasas de variación intermensuales

En el mes de marzo la tasa de variación intermensual del IPC general es del **0,7%**.

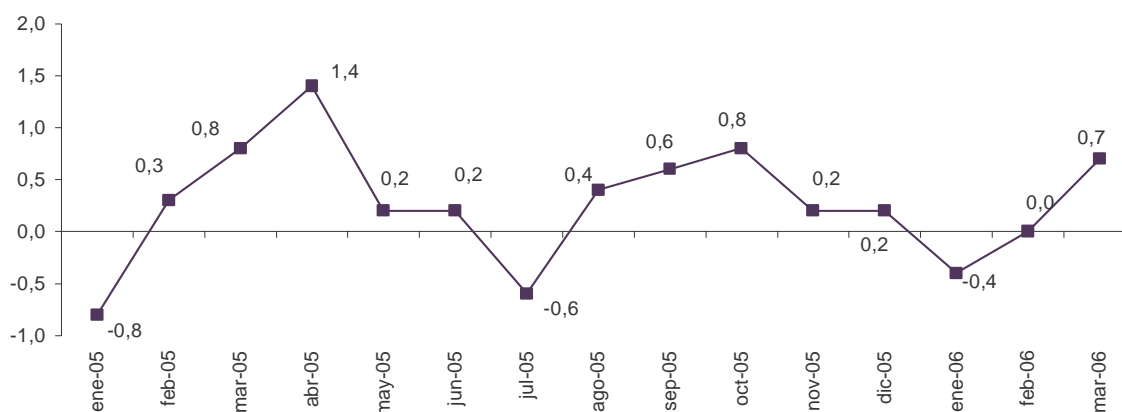
Entre los grupos con repercusión positiva más relevante en el índice general están los siguientes:

- **Vestido y calzado**, cuya tasa mensual del **3,3%** recoge el comportamiento de los precios en el inicio de la temporada de primavera-verano. Su repercusión en la tasa del IPC general es **0,271**.
- **Bebidas alcohólicas y tabaco**, cuya tasa mensual del **5,6%**, que repercute **0,164**, es debida a las subidas de precios experimentadas por el *tabaco*. Tras las fluctuaciones de precios del tabaco ocurridas en los primeros meses del año, éstos recuperan los niveles de diciembre de 2005.
- **Transporte**, con una tasa del **0,6%**, influida en gran parte por la subida de los precios de los *carburantes y lubricantes* respecto al mes de febrero. Cabe destacar también las subidas experimentadas por otros componentes como los *servicios de mantenimiento y reparaciones* y los *automóviles*. Esta variación repercute **0,090** en el índice general.
- **Hoteles, cafés y restaurantes**, cuya tasa de variación del **0,6%**, que repercute **0,073**, se debe al aumento de los precios de los *restaurantes, bares y cafeterías*.

Los grupos con repercusiones mensuales negativas en el mes de marzo fueron los siguientes:

- **Ocio y cultura**, cuya tasa del **-0,2%** repercute **-0,013**. Esta variación se debe a las bajadas de precios de algunos de sus componentes.
- **Comunicaciones**, con una tasa mensual del **-0,3%** y una repercusión de **-0,010**, que reflejan la disminución de los precios de los *equipos de telefonía*.
- **Medicina**, cuya variación mensual del **-0,3%** se debe a la bajada de precios de los *medicamentos*. Esta tasa repercute **-0,009** en el IPC general

Evolución mensual del IPC, base 2001
Índice general



La siguiente tabla muestra las tasas de variación mensuales de los últimos tres meses del índice general y de cada uno de los doce grandes grupos:

Tasas de variación mensuales. General y grupos

Grupos	Enero 2006	Febrero 2006	Marzo 2006
1. Alimentos y bebidas no alcohólicas	0,9	-0,3	0,0
2. Bebidas alcohólicas y tabaco	-2,2	-2,9	5,6
3. Vestido y calzado	-11,7	-0,9	3,3
4. Vivienda	2,2	0,4	0,5
5. Menaje	-0,4	0,3	0,5
6. Medicina	0,3	0,4	-0,3
7. Transporte	1,5	0,7	0,6
8. Comunicaciones	0,3	-0,2	-0,3
9. Ocio y cultura	-1,6	0,3	-0,2
10. Enseñanza	0,2	0,1	0,0
11. Hoteles, cafés y restaurantes	0,6	0,6	0,6
12. Otros bienes y servicios	1,5	0,2	0,6
GENERAL	-0,4	0,0	0,7

Detalle de las variaciones intermensuales

En un análisis más detallado, se puede observar cuales han sido las parcelas que más han afectado a la tasa mensual del IPC en el mes de marzo.

Las parcelas con mayor repercusión positiva en la tasa mensual fueron:

Alimentación	Tasa mensual (%)	Repercusión
Aceites	5,5	0,047
Pescado fresco y congelado	1,4	0,023
Pan	0,5	0,010
Otras parcelas	Tasa mensual (%)	Repercusión
Prendas de vestir	3,5	0,214
Tabaco	7,9	0,161
Restaurantes, bares y cafeterías	0,7	0,073
Carburantes y lubricantes	0,9	0,051
Calzado	2,5	0,044
Recogida de basura, alcantarillado y otros servicios	1,2	0,027
Servicios de mantenimiento y reparación	1,1	0,018
Seguros	0,4	0,017
Automóviles	0,3	0,016

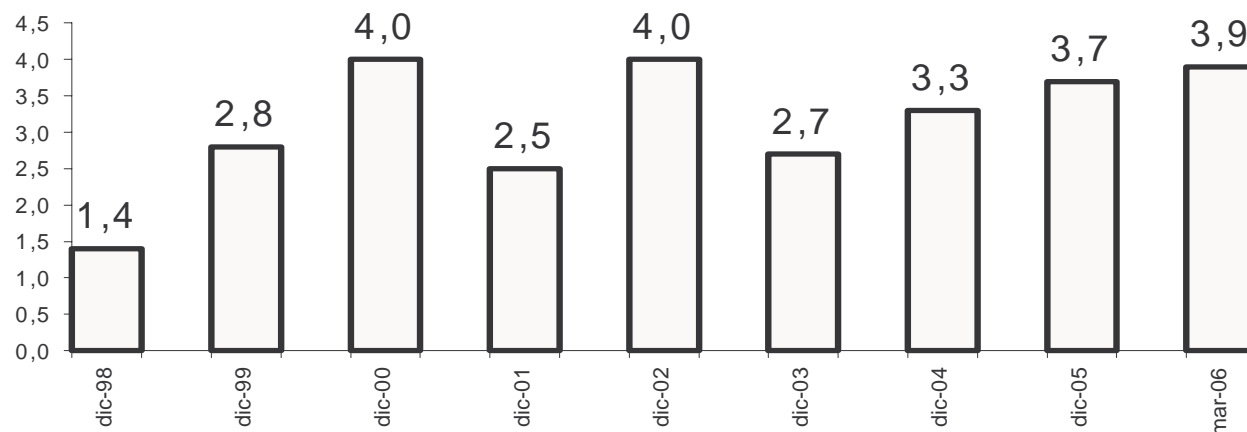
De la misma forma, las parcelas con mayor repercusión negativa fueron las siguientes:

Alimentación	Tasa mensual (%)	Repercusión
Carne de ave	-6,2	-0,060
Legumbres y hortalizas frescas	-3,1	-0,030
Carne de ovino	-6,8	-0,024
Otras parcelas	Tasa mensual (%)	Repercusión
Medicamentos y otros productos farmacéuticos	-2,1	-0,022
Equipos y servicios telefónicos	-0,3	-0,010

Índice de Precios de Consumo Armonizado (IPCA)

En el mes de marzo el IPCA registra una tasa de variación interanual del **3,9%**, dos décimas por debajo de la del mes pasado. Esta tasa coincide con la registrada por el indicador adelantado del IPCA, publicado el pasado 30 de marzo. La tasa mensual del IPCA es del **0,7%**.

Evolución anual del IPCA



Más información en **INEbase** – www.ine.es Todas las notas de prensa en: www.ine.es/prensa/prensa.htm

Gabinete de prensa: Teléfonos: 91 583 93 63 / 94 08 – Fax: 91 583 90 87 - gprensa@ine.es

Área de información: Teléfono: 91 583 91 00 – Fax: 91 583 91 58 – www.ine.es/infoine

Notas de prensa

12 de abril de 2006

Índices de precios de consumo. Base 2001 Marzo 2006

1. Índices nacionales: general y de grupos

Grupo	Índice	% Variación			Repercusión	
		Sobre mes anterior	En lo que va de año	En un año	Sobre mes anterior	En lo que va de año
1. Alimentos y bebidas no alcohólicas	120,3	0,0	0,7	3,9	0,009	0,156
2. Bebidas alcohólicas y tabaco	122,2	5,6	0,3	5,1	0,164	0,010
3. Vestido y calzado	109,0	3,3	-9,5	1,3	0,271	-0,882
4. Vivienda	120,8	0,5	3,2	7,5	0,056	0,339
5. Menaje	109,7	0,5	0,4	2,6	0,030	0,024
6. Medicina	106,7	-0,3	0,3	1,4	-0,009	0,009
7. Transporte	120,0	0,6	2,8	6,4	0,090	0,415
8. Comunicaciones	91,3	-0,3	-0,2	-1,1	-0,010	-0,007
9. Ocio y cultura	102,3	-0,2	-1,6	-0,8	-0,013	-0,105
10. Enseñanza	121,5	0,0	0,3	3,9	0,001	0,004
11. Hoteles, cafes y restaurantes	123,1	0,6	1,8	4,3	0,073	0,202
12. Otros bienes y servicios	117,8	0,6	2,4	3,4	0,047	0,183
ÍNDICE GENERAL	116,3	0,7	0,3	3,9		

2. Índices nacionales de grupos especiales

Grupo	Índice	% Variación		
		Sobre mes anterior	En lo que va de año	En un año
Alimentos				
Con elaboración, bebidas y tabaco	119,0	1,4	1,6	4,5
Sin elaboración	123,4	-0,9	-1,3	3,3
Con bebidas y tabaco	120,5	0,7	0,7	4,1
Sin elaboración y productos energéticos	123,7	-0,1	1,9	7,7
Bienes industriales				
Duraderos	103,3	0,2	0,6	1,5
Productos energéticos	123,8	0,6	4,8	11,8
Carburantes y combustibles	129,4	0,7	5,0	14,4
Sin energía	110,6	1,0	-1,2	3,9
Sin productos energéticos	106,4	1,0	-2,7	1,5
Servicios				
Sin alquiler de vivienda	119,9	0,5	1,5	3,7
ÍNDICE GENERAL				
Sin alimentos, bebidas y tabaco	114,9	0,7	0,2	3,8
Sin alquiler de vivienda	116,1	0,7	0,3	3,9
Sin productos energéticos	115,5	0,7	-0,1	3,1
Sin alimentos no elaborados ni productos energéticos	114,7	0,9	0,0	3,1
Sin tabaco	116,0	0,6	0,4	3,8

3. Índices nacionales de rúbricas

	Índice	Sobre el mes anterior		En lo que va de año		En un año
		% Variación	Repercusión	% Variación	Repercusión	
01. Cereales y derivados	109,2	-0,1	-0,001	0,9	0,013	2,2
02. Pan	130,5	0,5	0,010	2,9	0,057	4,6
03. Carne de vacuno	128,7	0,4	0,004	2,7	0,033	8,5
04. Carne de ovino	114,4	-6,8	-0,024	-22,7	-0,095	6,2
05. Carne de porcino	102,7	0,3	0,002	1,1	0,009	2,4
06. Carne de ave	107,5	-6,2	-0,060	1,4	0,013	-3,0
07. Otras carnes	109,4	0,8	0,018	0,5	0,012	2,4
08. Pescado fresco y congelado	120,3	1,4	0,023	-1,9	-0,033	7,5
09. Crustáceos, moluscos y preparados de pescado	117,8	0,5	0,007	0,8	0,011	3,5
10. Huevos	121,6	0,0	0,000	1,7	0,004	2,1
11. Leche	115,9	0,1	0,002	2,0	0,026	3,2
12. Productos lácteos	110,9	0,2	0,003	0,3	0,005	1,1
13. Aceites y grasas	196,4	5,1	0,047	11,9	0,102	32,7
14. Frutas frescas	134,4	-0,6	-0,009	-0,2	-0,003	0,3
15. Frutas en conserva y frutos secos	140,6	0,6	0,002	1,6	0,005	5,3
16. Legumbres y hortalizas frescas	131,6	-3,1	-0,030	-4,7	-0,047	-2,3
17. Preparados de legumbres y hortalizas	107,7	-0,4	-0,002	-0,4	-0,002	1,0
18. Patatas y sus preparados	118,5	2,4	0,008	5,3	0,018	4,7
19. Café, cacao e infusiones	107,7	0,4	0,001	1,1	0,004	4,6
20. Azúcar	101,7	0,0	0,000	-1,1	-0,001	-1,1
21. Otros preparados alimenticios	114,2	0,4	0,004	1,0	0,010	1,5
22. Agua mineral, refrescos y zumos	113,2	0,5	0,005	2,0	0,017	2,3
23. Bebidas alcohólicas	108,1	0,3	0,003	1,4	0,012	2,7
24. Tabaco	128,0	7,9	0,161	-0,1	-0,003	6,0
25. Prendas de vestir de hombre	109,9	5,3	0,122	-8,4	-0,223	1,0
26. Prendas de vestir de mujer	107,6	2,2	0,064	-12,6	-0,424	1,2
27. Prendas de vestir de niño y bebé	104,4	2,9	0,027	-9,9	-0,103	0,8
28. Complementos y reparaciones de prendas de vestir	116,8	5,0	0,013	-0,9	-0,003	2,9
29. Calzado de hombre	111,1	2,6	0,017	-6,7	-0,047	1,7
30. Calzado de mujer	111,7	1,6	0,013	-7,9	-0,068	2,3
31. Calzado de niño	109,3	4,7	0,015	-4,7	-0,016	0,7
32. Reparación de calzado	130,5	1,0	0,000	3,3	0,001	6,2
33. Viviendas en alquiler	121,8	0,6	0,014	1,6	0,036	4,3
34. Calefacción, alumbrado y distribución de agua	117,8	0,1	0,004	4,7	0,231	10,2
35. Conservación de la vivienda y otros gastos	124,2	1,1	0,038	2,1	0,071	5,8
36. Muebles y revestimientos de suelo	115,5	0,8	0,013	0,2	0,004	3,7
37. Textiles y accesorios para el hogar	107,7	1,0	0,006	-2,6	-0,016	2,1
38. Electrodomésticos y reparaciones	97,4	0,1	0,001	0,1	0,001	-0,3
39. Utensilios y herramientas para el hogar	110,9	0,4	0,001	0,6	0,002	2,8
40. Artículos no duraderos para el hogar	103,5	0,2	0,004	0,7	0,012	1,6
41. Servicios para el hogar	124,9	0,9	0,013	2,8	0,041	4,4
42. Servicios médicos y similares	121,3	0,5	0,009	3,1	0,061	4,2
43. Medicamentos y material terapéutico	98,1	-1,2	-0,019	-1,0	-0,016	-0,5
44. Transporte personal	118,7	0,6	0,098	2,6	0,414	5,8
45. Transporte público urbano	128,8	0,1	0,001	4,2	0,024	5,0
46. Transporte público interurbano	130,6	0,2	0,001	1,8	0,010	6,6
47. Comunicaciones	91,3	-0,3	-0,010	-0,2	-0,007	-1,1
48. Objetos recreativos	82,2	-0,6	-0,013	-0,5	-0,012	-3,7
49. Publicaciones	113,3	0,1	0,001	0,6	0,007	1,1
50. Esparcimiento	115,2	-0,1	-0,001	0,7	0,010	2,3
51. Educación infantil y primaria	121,1	0,0	0,000	0,1	0,001	3,7
52. Educación secundaria	121,3	0,0	0,000	0,2	0,001	3,9
53. Educación universitaria	125,6	0,0	0,000	0,1	0,001	4,9
54. Otros gastos de enseñanza	118,9	0,2	0,001	0,7	0,004	3,4
55. Artículos de uso personal	115,7	0,7	0,018	1,6	0,038	3,4
56. Turismo y hostelería	122,1	0,6	0,073	0,7	0,089	3,6
57. Otros bienes y servicios no contemplados en otra parte	118,6	0,5	0,010	2,8	0,055	4,8

4. Índices de comunidades autónomas: general y de grupos

Grupos	Índice	% variación			Índice	% variación			Índice	% variación		
		S/ mes anterior	En lo que va	En un año		S/ mes anterior	En lo que va	En un año		S/ mes anterior	En lo que va	En un año
	Andalucía				Aragón				Asturias (Principado de)			
1. Alimentos y bebidas no alcohólicas	120,0	0,1	1,2	3,7	119,7	0,2	0,6	4,7	119,5	0,2	0,9	4,6
2. Bebidas alcohólicas y tabaco	123,0	6,2	0,3	5,2	121,5	5,8	0,0	4,8	121,8	6,0	0,3	5,2
3. Vestido y calzado	108,3	4,3	-9,1	1,0	108,3	3,7	-8,8	1,0	109,4	1,7	-12,7	1,5
4. Vivienda	120,5	0,2	3,4	7,5	124,2	0,6	4,7	8,6	120,6	0,1	3,2	7,0
5. Menaje	107,6	0,8	0,3	2,3	109,7	1,1	0,6	2,3	109,0	0,4	0,2	3,0
6. Medicina	104,6	-0,6	0,0	0,7	112,6	-0,2	0,3	1,8	106,2	0,0	0,6	1,4
7. Transporte	118,7	0,7	2,9	6,4	119,9	0,7	2,9	6,3	119,3	0,5	2,2	5,7
8. Comunicaciones	91,5	-0,3	-0,2	-1,1	93,2	-0,2	-0,1	-0,7	91,0	-0,3	-0,2	-1,2
9. Ocio y cultura	100,7	-0,1	-1,2	-1,1	100,4	-0,1	-2,2	-1,5	100,0	-0,2	-2,1	-1,3
10. Enseñanza	122,5	0,0	0,3	3,9	123,2	0,1	0,5	4,2	118,1	0,3	0,7	4,8
11. Hoteles, cafes y restaurantes	125,2	0,9	2,0	4,8	122,9	0,8	1,4	3,4	120,9	0,6	1,5	3,1
12. Otros	115,7	0,7	2,4	3,3	117,6	0,8	2,3	3,2	117,4	1,0	2,5	3,5
ÍNDICE GENERAL	115,9	0,9	0,5	3,8	116,2	0,9	0,3	3,9	115,6	0,6	-0,1	3,8
	Balears (Illes)				Canarias				Cantabria			
1. Alimentos y bebidas no alcohólicas	119,6	0,3	1,2	4,1	117,4	0,4	1,7	3,9	121,6	0,2	1,1	5,2
2. Bebidas alcohólicas y tabaco	119,8	5,2	0,0	4,9	127,3	0,2	1,3	5,1	121,8	6,0	0,3	5,0
3. Vestido y calzado	109,1	1,9	-9,0	1,3	101,5	4,6	-6,0	0,0	107,4	1,7	-9,3	1,7
4. Vivienda	119,7	0,3	2,7	5,8	114,2	0,1	1,9	4,6	119,4	0,9	3,8	6,9
5. Menaje	106,9	0,7	0,6	2,6	105,7	0,4	-0,3	1,2	105,9	0,8	0,1	2,1
6. Medicina	108,2	-0,8	0,1	1,7	104,1	-0,7	-0,3	0,8	104,9	-0,1	0,2	0,8
7. Transporte	119,3	0,4	2,6	6,4	119,1	0,3	1,7	7,2	119,0	0,6	2,1	6,1
8. Comunicaciones	93,0	-0,2	-0,2	-0,7	90,8	-0,3	-0,2	-1,2	94,3	-0,1	0,0	-0,5
9. Ocio y cultura	99,6	-2,1	-2,4	-0,2	99,5	-0,1	-1,5	-1,4	102,6	0,2	-1,0	0,2
10. Enseñanza	123,6	0,0	1,6	4,4	118,3	0,1	0,3	3,7	113,6	0,0	0,1	1,9
11. Hoteles, cafes y restaurantes	122,5	0,3	0,7	2,6	116,1	1,3	2,2	4,1	119,3	0,1	0,6	2,9
12. Otros	118,2	0,4	2,1	3,1	113,3	0,5	2,4	2,3	115,6	0,5	2,2	3,6
ÍNDICE GENERAL	115,6	0,4	0,4	3,6	112,4	0,7	0,7	3,3	115,0	0,7	0,1	4,0
	Castilla y León				Castilla-La Mancha				Cataluña			
1. Alimentos y bebidas no alcohólicas	119,6	-0,1	0,7	4,1	120,2	-0,3	0,3	3,7	121,4	0,0	0,3	3,9
2. Bebidas alcohólicas y tabaco	122,0	5,8	0,3	5,1	123,8	5,9	0,3	5,2	121,3	5,2	0,3	5,1
3. Vestido y calzado	109,4	3,7	-9,3	1,0	107,7	3,3	-10,0	1,5	112,7	2,8	-10,9	2,4
4. Vivienda	119,9	0,3	3,2	8,4	123,4	0,4	3,6	8,7	121,7	0,5	2,7	7,6
5. Menaje	109,4	0,5	0,7	2,5	106,3	0,4	0,6	2,5	112,8	0,3	0,6	2,9
6. Medicina	107,2	-0,7	-0,8	1,1	104,1	-0,8	-0,4	1,3	108,1	-0,2	0,7	1,8
7. Transporte	118,2	0,6	2,6	6,0	120,3	0,8	3,8	7,4	121,3	0,6	2,7	6,3
8. Comunicaciones	92,6	-0,2	-0,1	-0,8	92,7	-0,2	-0,2	-0,8	90,7	-0,4	-0,2	-1,2
9. Ocio y cultura	99,3	-0,5	-2,1	-1,5	99,8	-0,3	-1,0	-1,0	105,5	-0,3	-2,0	-1,0
10. Enseñanza	119,2	0,1	0,2	4,0	117,6	0,4	0,6	3,5	124,6	0,0	0,1	4,3
11. Hoteles, cafes y restaurantes	120,7	0,5	1,8	4,2	124,2	0,9	2,2	5,0	125,4	0,7	1,8	4,5
12. Otros	115,7	0,6	2,0	3,1	116,7	0,5	2,2	3,4	120,8	0,5	2,8	3,7
ÍNDICE GENERAL	115,3	0,7	0,2	3,9	116,3	0,7	0,4	4,3	118,1	0,6	0,2	4,0

4. Índices de comunidades autónomas: general y de grupos (Continuación)

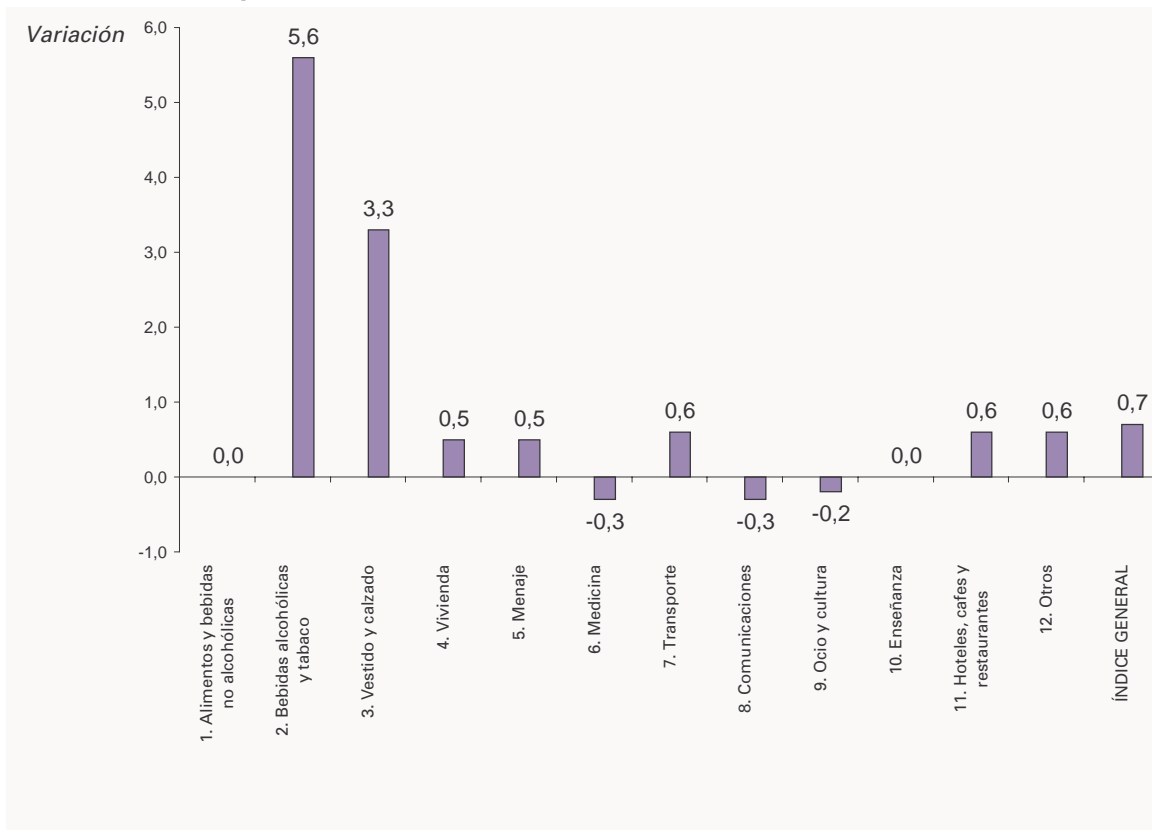
Grupos	Índice			% variación			Índice	% variación			Índice	% variación		
	S/ mes anterior	En lo que va	En un año	S/ mes anterior	En lo que va	En un año		S/ mes anterior	En lo que va	En un año		S/ mes anterior	En lo que va	En un año
C. Valenciana														
1. Alimentos y bebidas no alcohólicas	120,0	0,0	0,4	3,2	115,4	-0,2	0,6	3,1	119,9	0,2	1,0	4,5		
2. Bebidas alcohólicas y tabaco	122,8	6,1	0,4	5,6	123,8	6,4	0,3	5,4	119,3	5,2	0,0	4,1		
3. Vestido y calzado	108,6	2,4	-9,5	1,4	105,2	2,9	-9,2	0,2	110,0	3,5	-10,4	0,9		
4. Vivienda	120,1	1,0	3,9	7,0	119,4	0,4	3,6	8,2	122,2	0,3	3,6	7,6		
5. Menaje	108,8	0,3	-0,2	2,2	106,9	0,4	-0,1	1,5	112,5	0,7	0,9	3,1		
6. Medicina	106,7	-0,4	0,2	1,6	105,5	-0,8	-0,3	0,9	109,1	0,1	0,5	1,8		
7. Transporte	119,9	0,6	3,4	7,1	117,4	0,7	2,6	6,0	120,1	0,7	2,6	6,2		
8. Comunicaciones	89,1	-0,5	-0,3	-1,6	90,9	-0,3	-0,2	-1,2	90,6	-0,4	-0,3	-1,3		
9. Ocio y cultura	101,8	-0,7	-1,1	-1,1	98,9	-0,2	-1,3	-1,3	104,1	-0,3	-0,7	0,0		
10. Enseñanza	119,9	-0,1	0,2	3,4	119,1	0,0	0,5	3,9	122,1	0,0	0,6	4,1		
11. Hoteles, cafes y restaurantes	123,5	0,5	1,9	4,1	120,2	0,5	0,6	3,1	122,9	0,8	1,6	4,0		
12. Otros	117,6	0,8	2,0	3,4	116,0	0,5	2,4	3,5	115,9	0,7	2,1	3,1		
ÍNDICE GENERAL	115,8	0,6	0,5	3,7	113,3	0,6	0,1	3,3	116,6	0,8	0,2	4,0		
Extremadura														
Galicia														
Madrid (Comunidad de)														
1. Alimentos y bebidas no alcohólicas	120,9	0,1	0,3	4,0	122,1	-0,2	1,0	3,8	119,9	-0,1	0,3	4,8		
2. Bebidas alcohólicas y tabaco	123,2	6,3	0,1	5,1	122,8	5,5	1,0	5,4	120,0	5,2	-0,1	4,6		
3. Vestido y calzado	108,1	3,2	-7,4	0,8	108,9	2,2	-11,8	2,4	114,8	4,0	-9,2	1,5		
4. Vivienda	119,6	1,0	3,0	7,2	124,2	0,2	1,9	8,7	120,9	0,5	3,0	8,1		
5. Menaje	110,1	0,5	0,5	2,9	108,5	0,2	-0,6	2,7	108,0	0,2	0,3	1,4		
6. Medicina	104,8	-0,4	0,6	1,4	105,5	0,0	0,5	0,5	114,5	-0,2	1,2	2,5		
7. Transporte	122,0	0,5	2,9	6,5	119,5	0,8	3,1	6,7	117,0	0,4	2,1	5,5		
8. Comunicaciones	91,9	-0,3	-0,2	-1,0	91,4	-0,3	-0,1	-1,1	90,6	-0,3	-0,3	-1,2		
9. Ocio y cultura	101,9	-0,1	-2,0	-0,8	102,5	-0,7	-1,5	-1,1	107,4	2,9	1,1	2,8		
10. Enseñanza	119,0	0,0	0,1	3,1	118,0	0,1	0,7	4,7	123,8	0,4	0,0	3,3		
11. Hoteles, cafes y restaurantes	121,6	0,4	1,9	4,5	126,7	0,4	1,8	4,9	123,0	0,6	1,0	3,7		
12. Otros	118,3	0,6	2,7	3,9	120,5	0,7	1,8	3,4	117,6	0,1	2,0	3,0		
ÍNDICE GENERAL	116,2	0,7	0,6	3,9	117,5	0,6	0,1	4,2	116,5	0,9	0,1	4,0		
Murcia (Región de)														
Navarra (C. Foral de)														
País Vasco														
1. Alimentos y bebidas no alcohólicas	120,9	0,0	0,8	4,0	121,8	0,1	0,8	5,6	121,4	-0,2	0,7	2,6		
2. Bebidas alcohólicas y tabaco	120,5	5,8	0,7	5,2	121,6	5,4	0,3	4,7	116,6	0,1	0,0	5,1		
3. Vestido y calzado	106,3	4,8	-9,5	0,5	101,8	0,9	-17,2	1,0	104,8	8,6	-8,3	1,2		
4. Vivienda	122,5	0,2	3,1	7,8	121,8	0,3	3,3	7,4	121,1	0,0	2,3	5,7		
5. Menaje	110,7	0,4	0,7	2,8	116,7	0,6	0,5	4,1	104,8	-0,2	-0,8	1,8		
6. Medicina	108,5	0,3	0,6	2,1	110,0	0,4	1,3	2,3	99,0	-1,5	-1,3	-0,3		
7. Transporte	118,7	0,5	2,4	5,9	117,8	0,4	2,2	5,9	133,9	0,8	3,0	14,3		
8. Comunicaciones	91,2	-0,3	-0,2	-1,1	90,7	-0,4	-0,2	-1,2	93,9	-0,1	-0,1	-0,5		
9. Ocio y cultura	102,1	0,4	-0,8	0,0	104,8	0,0	-2,2	-0,4	102,6	0,1	-1,4	-0,8		
10. Enseñanza	122,2	0,0	0,3	4,4	123,3	0,0	0,1	3,9	113,2	0,0	0,0	1,9		
11. Hoteles, cafes y restaurantes	121,6	0,4	1,6	3,8	123,2	0,6	2,0	3,8	124,4	0,7	1,8	6,3		
12. Otros	117,7	0,6	1,9	2,9	120,0	0,6	2,3	4,5	116,8	0,4	1,4	3,7		
ÍNDICE GENERAL	116,1	0,8	0,4	3,8	116,7	0,5	-0,4	4,3	116,7	0,9	0,0	4,0		
La Rioja														
Ceuta y Melilla														

5. Índices generales de provincias

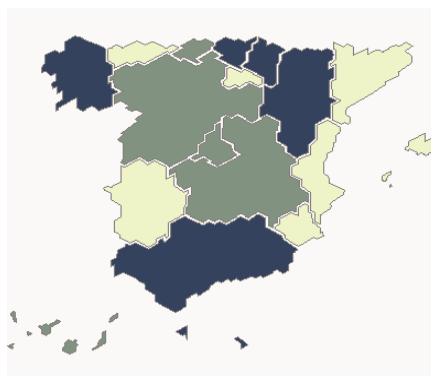
Provincias	Índice	% variación		
		Sobre mes anterior	En lo que va de año	En un año
Alava	116,7	0,6	0,2	4,6
Albacete	117,1	0,4	0,5	4,6
Alicante/Alacant	115,5	0,6	0,5	3,7
Almería	117,4	1,0	0,2	4,2
Asturias	115,6	0,6	-0,1	3,8
Ávila	115,5	0,6	0,2	4,2
Badajoz	112,4	0,6	0,2	3,1
Balears (Illes)	115,6	0,4	0,4	3,6
Barcelona	118,6	0,6	0,2	4,1
Burgos	116,2	0,9	0,6	4,1
Cáceres	114,4	0,7	-0,1	3,6
Cádiz	115,7	0,7	0,8	3,9
Cantabria	115,0	0,7	0,1	4,0
Castellón/Castelló	115,8	0,6	0,5	4,0
Ciudad Real	116,5	0,9	0,4	4,6
Córdoba	115,3	0,7	0,5	4,0
Coruña (A)	117,3	0,9	0,2	3,7
Cuenca	114,9	0,5	0,2	4,1
Girona	118,3	0,6	0,1	3,9
Granada	115,9	1,3	0,3	4,0
Guadalajara	116,9	0,8	0,7	4,4
Guipúzcoa	115,5	0,9	0,7	3,8
Huelva	115,5	1,2	0,5	3,8
Huesca	116,8	1,0	1,1	4,7
Jaén	115,0	0,6	-0,1	3,6
León	115,7	0,7	0,1	3,7
Lleida	117,2	0,5	0,0	4,0
Lugo	115,7	0,8	-0,4	4,2
Madrid	116,2	0,7	0,6	3,9
Málaga	117,0	1,0	0,5	3,6
Murcia	117,5	0,6	0,1	4,2
Navarra	116,5	0,9	0,1	4,0
Ourense	115,3	0,7	0,4	3,9
Palencia	115,0	0,8	0,1	4,2
Palmas (Las)	112,8	0,7	0,8	3,4
Pontevedra	116,8	0,9	0,5	4,2
Rioja (La)	116,7	0,5	-0,4	4,3
Salamanca	114,2	0,5	0,3	3,8
Santa Cruz de Tenerife	111,9	0,6	0,6	3,1
Segovia	115,1	0,4	-0,2	4,0
Sevilla	115,5	0,9	0,8	3,8
Soria	114,2	0,7	-0,1	3,5
Tarragona	114,4	0,6	0,4	3,7
Teruel	116,1	1,0	0,0	3,6
Toledo	115,9	0,6	0,2	3,8
Valencia/València	116,0	0,6	0,5	3,6
Valladolid	115,0	0,5	0,3	3,7
Vizcaya	116,3	0,8	0,2	3,6
Zamora	115,5	0,6	0,2	4,3
Zaragoza	116,0	0,9	0,2	3,7
Ceuta	116,0	0,8	0,0	3,5
Melilla	117,7	1,0	0,0	4,7

IPC. Base 2001 Variaciones mensuales. Marzo 2006

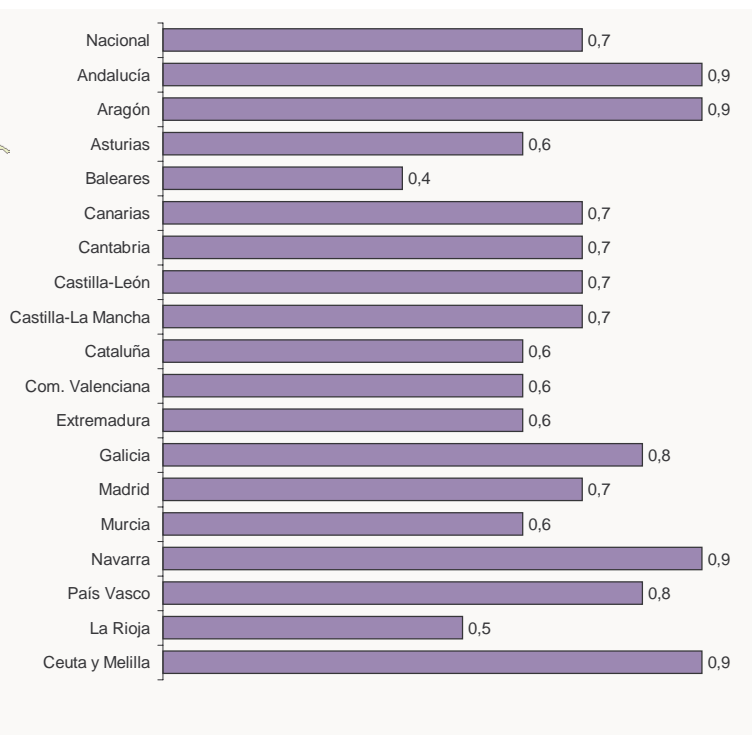
Nacional. Grupos



Comunidades Autónomas. General



■ > media
 ■ = media
 ■ < media



12 de abril de 2006

Índices de precios de consumo armonizado, 2005=100 Marzo 2006

Índices nacionales: general y de grupos

Grupo	Índice	% variación	
		Sobre mes anterior	En un año
1. Alimentos y bebidas no alcohólicas	103,09	0,0	4,0
2. Bebidas alcohólicas y tabaco	102,09	5,6	5,1
3. Vestido y calzado	96,80	3,3	1,2
4. Vivienda	105,37	0,5	7,5
5. Menaje	101,65	0,5	2,6
6. Medicina	100,57	-0,3	1,3
7. Transporte	103,79	0,6	6,5
8. Comunicaciones	99,09	-0,3	-1,2
9. Ocio y cultura	99,42	-0,2	-0,8
10. Enseñanza	102,91	0,0	3,9
11. Hoteles, cafés y restaurantes	103,10	0,6	4,3
12. Otros	103,06	0,7	3,6
ÍNDICE GENERAL	102,32	0,7	3,9

Variaciones anuales. General y grupos

