

Q2 / 2006

Estudio
Manpower de
Proyección de Empleo
España



Manpower®

Contenidos

Proyección de Empleo en España

2

Comparaciones Regionales

Comparación por Sectores

Proyección de Empleo a Nivel Internacional

8

Comparaciones Internacionales - América

Comparaciones Internacionales - Asia Pacífico

Comparaciones Internacionales - Europa

Sobre el Estudio

14

Sobre Manpower

15

Proyección de Empleo en España

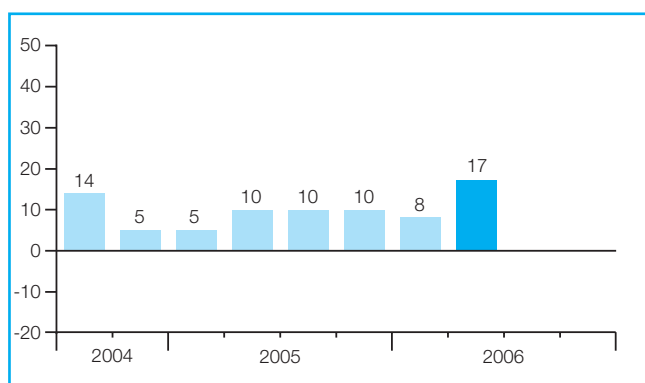
El Estudio Manpower de Proyección de Empleo para el segundo trimestre de 2006 se ha llevado a cabo entrevistando a una muestra representativa de 1.002 directivos en España. A todos los encuestados se les ha preguntado: “¿Cómo prevé usted que cambiará el empleo en su empresa en el próximo trimestre, hasta finales de junio de 2006, en comparación con el actual?”

De los directivos españoles entrevistados, el 21% afirma que prevé contratar a más personas durante el segundo trimestre de 2006. Sólo el 4% declara que reducirá su plantilla, mientras que el 74% no prevé ningún cambio en los niveles de contratación. Por consiguiente, la Proyección de Empleo Neto registra un aumento de 9 puntos porcentuales y se establece en un +17%.

	Incremento	Disminución	Sin cambio	No sabe	Proyección de Empleo Neto
	%	%	%	%	%
Segundo trimestre 2005	14	4	77	5	+10
Tercer trimestre 2005	13	3	71	13	+10
Cuarto trimestre 2005	15	5	76	4	+10
Primer trimestre 2006	15	7	77	1	+8
Segundo trimestre 2006	21	4	74	1	+17

Estas cifras también reflejan un aumento de 7 puntos porcentuales en la Proyección de Empleo Neto respecto al año anterior y ésta se sitúa en el nivel más elevado desde que la encuesta comenzó a realizarse en España en 2003.

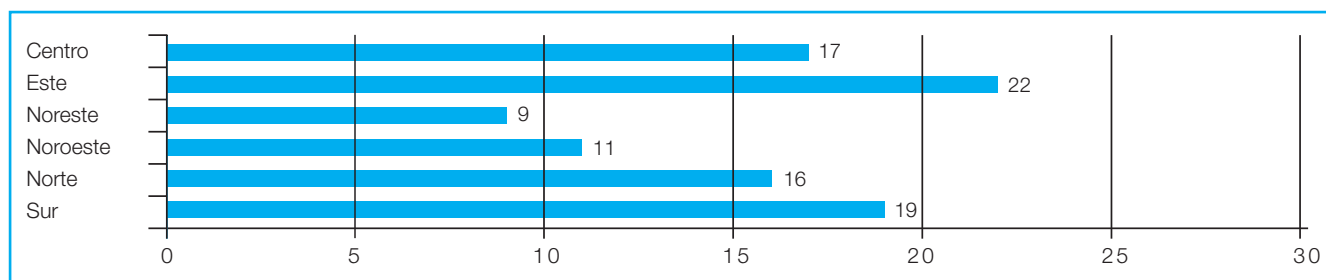
A lo largo de este informe utilizamos el término "Proyección de Empleo Neto". Esta cifra se extrae tomando el porcentaje de directivos que prevén un incremento de la contratación laboral en el próximo trimestre menos el porcentaje de los que esperan reducirla. El resultado de este cálculo es la Proyección de Empleo Neto.



Comparaciones Regionales

Por quinto trimestre consecutivo, todas las regiones de España registran intenciones positivas de contratación para el próximo trimestre. Los directivos del Este (+22%) son los más optimistas, mientras que los del Noreste (+9%) son los que presentan las expectativas de contratación más modestas.

Como se muestra en la siguiente sección, las regiones Norte y Noreste registran una reducción en la Proyección de Empleo Neto respecto al trimestre anterior. El Noroeste es la única región que presenta un descenso en Proyección de Empleo Neto respecto al mismo periodo de 2005.



Centro: CC.AA. de Castilla-La Mancha y Madrid

Este: Comunidad Valenciana y Murcia

Noreste: CC.AA. de Baleares y Cataluña

Noroeste: CC.AA. de Asturias, Castilla-León y Galicia

Norte: CC.AA. de Aragón, Cantabria, La Rioja, Navarra y País Vasco

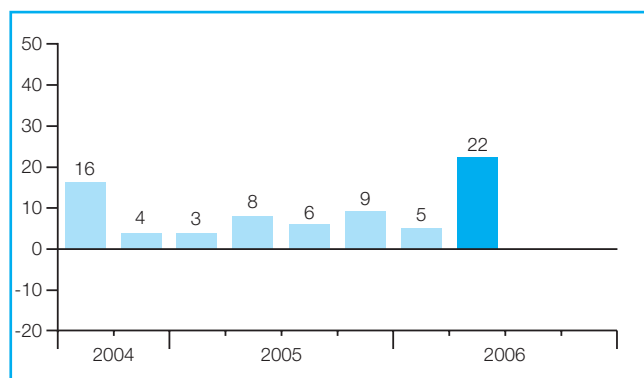
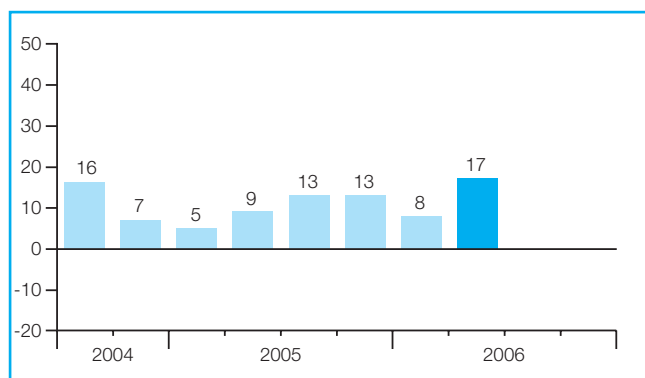
Sur: CC.AA. de Andalucía, Canarias y Extremadura

Centro

Los directivos de la zona Centro prevén un aumento de la contratación para el segundo trimestre de 2006. La Proyección de Empleo Neto ha aumentado 9 puntos porcentuales respecto al trimestre anterior. En comparación con el mismo periodo de 2005, la zona Centro registra un aumento de la Proyección de Empleo Neto de 8 puntos porcentuales, estableciéndose en un +17%. La Proyección de Empleo Neto en esta región se sitúa en el nivel más elevado desde que la encuesta comenzó a realizarse en España.

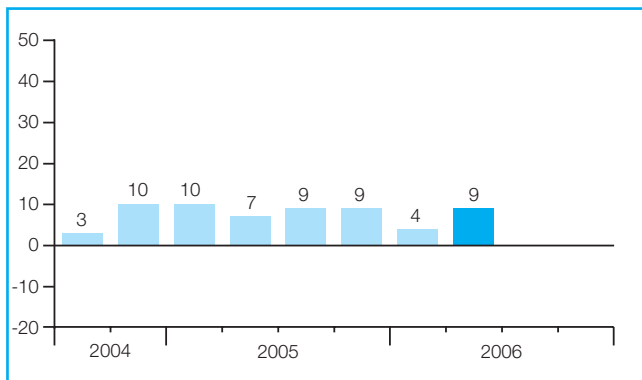
Este

Los directivos de la región Este presentan un considerable aumento en las intenciones de contratación. La Proyección de Empleo Neto se sitúa en un sólido +22%, lo que representa un aumento de 17 puntos porcentuales respecto al trimestre anterior y de 14 puntos porcentuales si se compara con el mismo periodo de 2005. Esta región presenta el mayor aumento tanto respecto al trimestre anterior como respecto al segundo trimestre de 2005. La Proyección de Empleo Neto de la zona Este se sitúa en el nivel más elevado desde que la encuesta comenzó a realizarse en España.



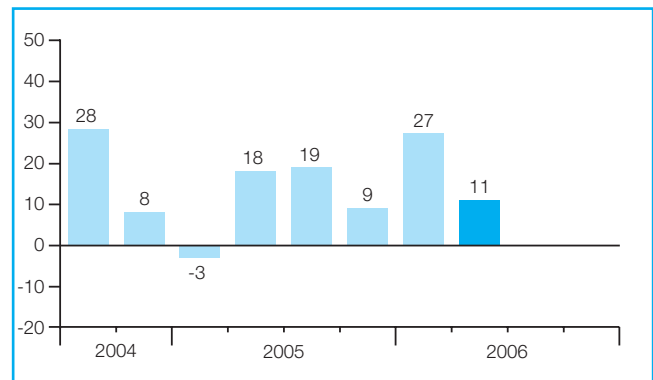
Noreste

La zona Noreste presenta un aumento de la Proyección de Empleo Neto de 5 puntos porcentuales respecto al trimestre anterior, manteniendo el mismo nivel de contratación moderado que en el tercer y el cuarto trimestre de 2005 (+9%). En comparación con el mismo periodo de 2005, la zona Noreste registra un aumento de la Proyección de Empleo Neto de 2 puntos porcentuales. Esta zona presenta la Proyección de Empleo Neto más baja de toda España.



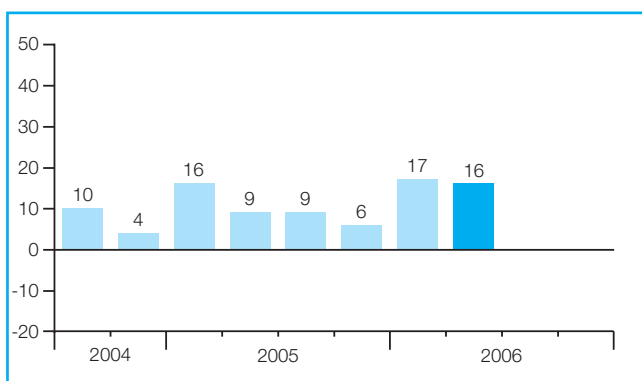
Noroeste

Los directivos de la región Noroeste prevén un descenso en sus intenciones de contratación para el segundo trimestre de 2006. La Proyección de Empleo Neto se sitúa en un +11%. En comparación con el mismo periodo de 2005, la zona Noroeste registra una reducción de la Proyección de Empleo Neto de 7 puntos porcentuales. Esta zona presenta los mayores descensos de toda España tanto respecto al trimestre anterior como respecto al mismo periodo de 2005.



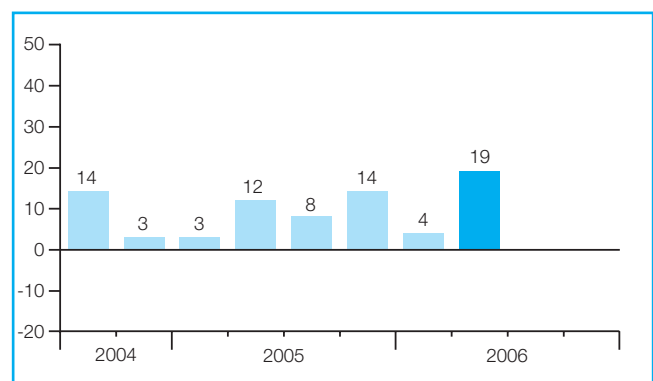
Norte

La zona Norte mantiene sus intenciones positivas de contratación. La Proyección de Empleo Neto se establece en +16%, 1 punto porcentual menos que la registrada el trimestre anterior. Sin embargo, los directivos tan sólo prevén un aumento moderado en la contratación con respecto al año anterior.



Sur

Los directivos de la zona Sur prevén un aumento de la contratación respecto al trimestre anterior. La Proyección de Empleo Neto de esta región se sitúa con un +19% en el nivel más elevado desde que la encuesta comenzó a realizarse en España; 15 puntos porcentuales más respecto al trimestre anterior y 7 puntos porcentuales más respecto al mismo periodo de 2005.

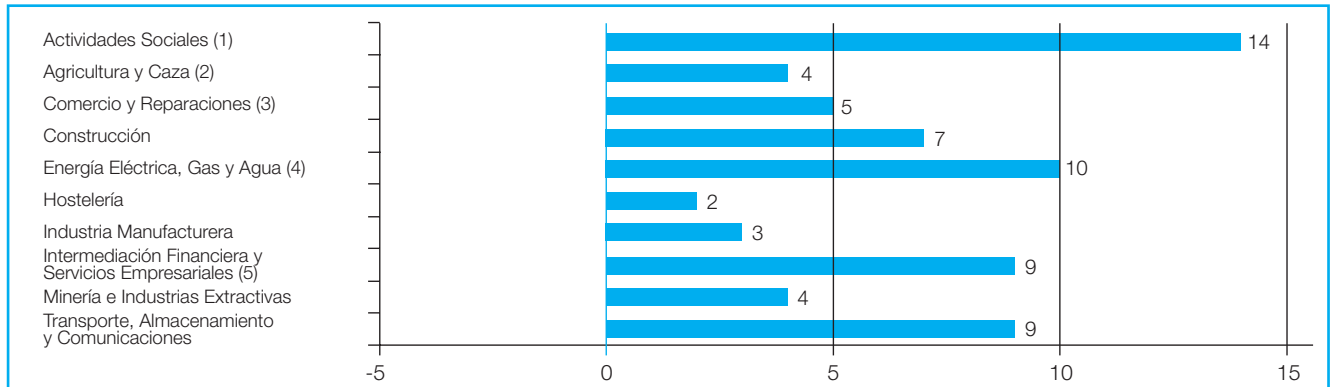


Comparación por Sectores

Por segundo trimestre consecutivo, los diez sectores económicos registran una actividad de contratación positiva. Los directivos de Actividades Sociales (+29%) son los que presentan las expectativas más optimistas por tercer año consecutivo, mientras que los de Minería

e Industrias Extractivas (+4%) registran las peores previsiones.

Como se muestra en la siguiente sección, siete de los diez sectores presentan aumentos respecto al mismo periodo del año anterior mientras que tres de ellos registran descensos.



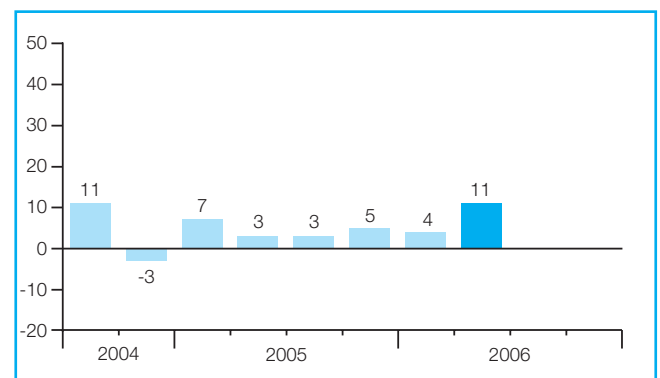
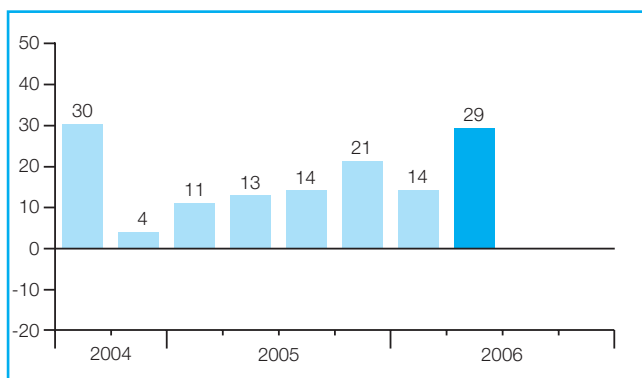
- (1) Actividades Sociales, Servicios Personales y Personal Doméstico
- (2) Agricultura, Caza, Silvicultura y Pesca
- (3) Comercio al por Mayor, Intermediarios de Comercio, Comercio al por Menor y Reparaciones
- (4) Producción y Distribución de Energía Eléctrica, Gas y Agua
- (5) Intermediación Financiera, Seguros, Actividades Inmobiliarias y otros Servicios Empresariales

Actividades Sociales

En comparación con el trimestre anterior, la Proyección de Empleo Neto del sector Actividades Sociales (+29%) registra un aumento de 15 puntos porcentuales. La Proyección de Empleo Neto ha alcanzado los niveles más elevados del sector desde el tercer trimestre de 2004, y es la mayor de todos los sectores económicos de España este trimestre. Los directivos de este sector prevén un aumento de la contratación laboral respecto al mismo periodo del año anterior.

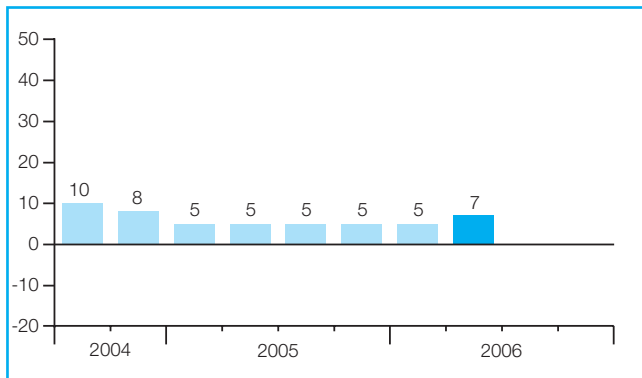
Agricultura y Caza

Los directivos de Agricultura y Caza prevén un descenso moderado en la contratación, registrándose una reducción de 7 puntos porcentuales respecto al trimestre anterior. La Proyección de Empleo Neto se sitúa en un +11% y presenta un aumento de 8 puntos porcentuales respecto al mismo periodo de 2005 y es la mayor registrada desde el tercer trimestre de 2004.



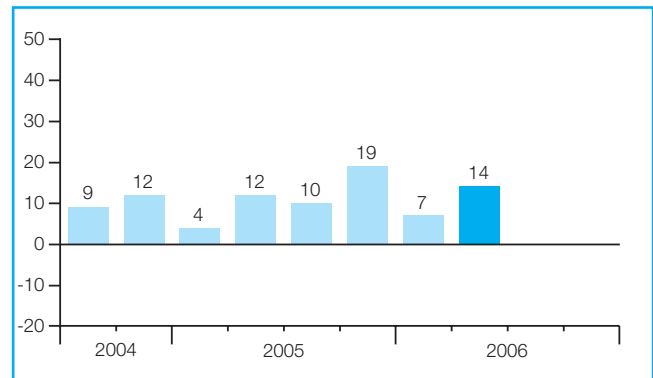
Comercio y Reparaciones

Por primera vez desde el tercer trimestre de 2004, las previsiones de contratación de los directivos del sector Comercio y Reparaciones han aumentado ligeramente. Con un aumento de 2 puntos porcentuales respecto al trimestre y al año anterior, la Proyección de Empleo Neto se sitúa en un prudente +7%.



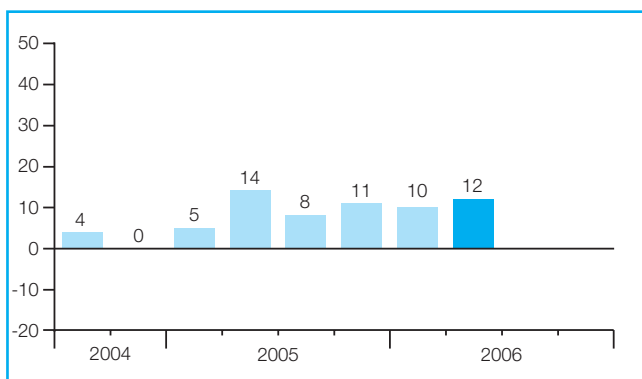
Construcción

Los directivos del sector de la Construcción presentan unas previsiones estables de contratación para el segundo trimestre de 2006, registrándose un aumento de la Proyección de Empleo Neto de 7 puntos porcentuales respecto al trimestre anterior y de 2 puntos porcentuales respecto al mismo periodo del 2005. La Proyección de Empleo Neto se sitúa en un +14%.



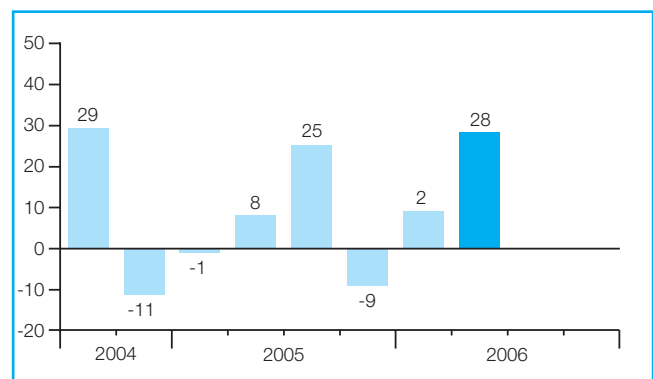
Energía Eléctrica, Gas y Agua

Con un aumento de 2 puntos porcentuales respecto al trimestre anterior, la Proyección de Empleo Neto se sitúa en el +12%. Las previsiones de contratación de los directivos del sector de Energía Eléctrica, Gas y Agua son menos optimistas respecto a las del mismo periodo de 2005 (+14% frente al +12%).



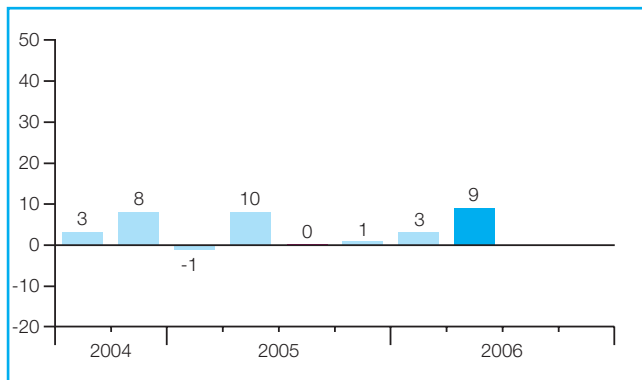
Hostelería

Los directivos del sector de la Hostelería prevén un fuerte aumento de la contratación laboral para el próximo trimestre, registrándose una Proyección de Empleo Neto de +28% (un aumento de 26 puntos porcentuales respecto al trimestre anterior). El aumento de 20 puntos porcentuales en la Proyección de Empleo Neto respecto al año anterior es el mayor registrado en cualquiera de los sectores económicos para este trimestre.



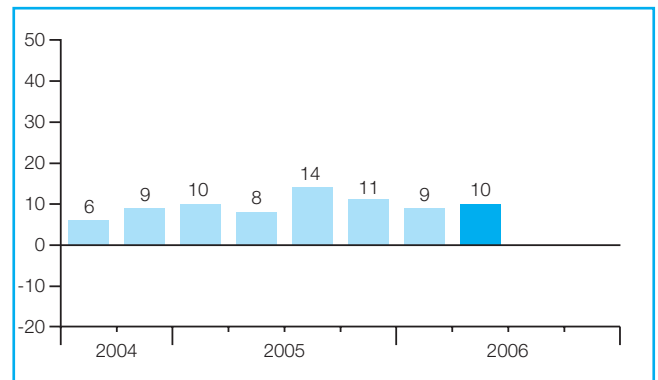
Industria Manufacturera

Los directivos del sector de la Industria Manufacturera presentan las previsiones más optimistas para el segundo trimestre de 2006. La Proyección de Empleo Neto se sitúa en un +9%, registrándose un aumento de 6 puntos porcentuales respecto al trimestre anterior y un descenso de 1 punto porcentual respecto al mismo periodo de 2005.



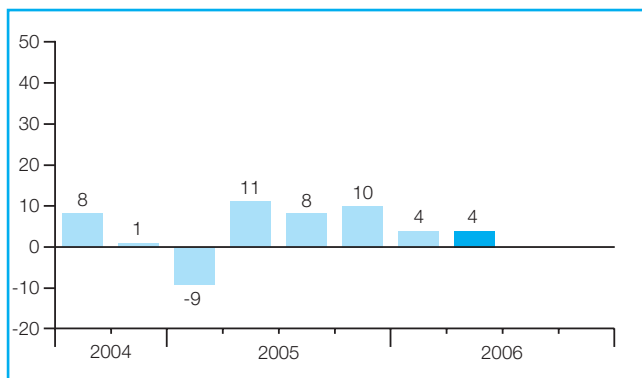
Intermediación Financiera y Servicios Empresariales

En el sector de Intermediación Financiera y Servicios Empresariales, no se observan cambios significativos ni respecto al trimestre anterior ni al mismo periodo del año anterior. La Proyección de Empleo Neto se establece en un +10%, 1 punto porcentual más respecto al trimestre anterior y 2 puntos porcentuales más respecto al año anterior.



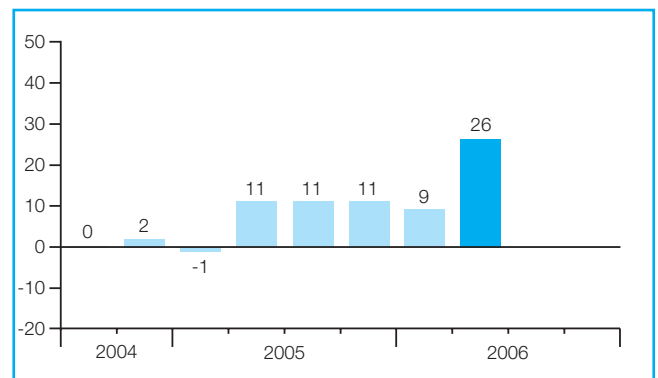
Minería e Industrias Extractivas

Los directivos del sector de Minería e Industrias Extractivas no prevén cambios en las intenciones de contratación para el próximo trimestre. La Proyección de Empleo Neto se sitúa en un +4% y se ha reducido en 7 puntos porcentuales respecto al mismo periodo de 2005, el mayor descenso en la Proyección de Empleo Neto de todos los sectores este trimestre respecto al año anterior.



Transporte, Almacenamiento y Comunicaciones

Tras un aumento de 17 puntos porcentuales respecto al trimestre anterior, la Proyección de Empleo Neto del sector de Transporte y Comunicaciones se sitúa en un positivo +26%, nivel más elevado alcanzado en este sector desde que la encuesta comenzó a realizarse en España. Esta Proyección de Empleo Neto registra un considerable aumento de 15 puntos porcentuales respecto al mismo periodo del año anterior.



Proyección de Empleo a Nivel Internacional

Se han realizado más de 47.000 entrevistas en 24 países y territorios para evaluar las proyecciones de empleo entre abril y junio de 2006.

Los directivos de 23 de los 24 países y territorios encuestados prevén un incremento de sus plantillas para el segundo trimestre de 2006, aunque 8 del total de países y territorios registran una Proyección de Empleo Neto menos optimista respecto al mismo periodo del año anterior. Todos los directivos esperan una Proyección de Empleo Neto más optimista o igual que la de hace tres meses, salvo en el caso de los del Reino Unido cuando se tiene en cuenta la estacionalidad. Este trimestre participan por primera vez en la encuesta los directivos de Perú, quienes presentan unas previsiones muy

optimistas. Sin embargo, los directivos alemanes tan sólo presentan su segunda proyección positiva desde que la encuesta comenzó a realizarse en dicho país. Los directivos de Japón, India, Taiwán y Perú son los que prevén las mayores intenciones de contratación, mientras los directivos italianos son los más pesimistas. En Europa los directivos parecen estar preparados para experimentar una mejora en la contratación respecto al trimestre anterior, siendo en España, Noruega y Suecia donde se prevé la mayor actividad de contratación. En Estados Unidos y Canadá, teniendo en cuenta la estacionalidad, se espera una actividad de contratación sólida y continuada.

América	Proyección de Empleo Neto			Variación del 1er Tr 2006 al 2º Tr 2006	Variación del 2º Tr 2005 al 2º Tr 2006
	2º Tr 2005	1er Tr 2006	2º Tr 2006		
	%	%	%	%	%
Canadá	26 (18) ¹	2 (17) ¹	29 (21) ¹	27 (4) ¹	3 (3) ¹
Estados Unidos	23 (20) ¹	13 (20) ¹	24 (21) ¹	11 (1) ¹	1 (1) ¹
México	22	17	21	4	-1
Perú	*	*	31	*	*

Asia Pacífico	Proyección de Empleo Neto			Variación del 1er Tr 2006 al 2º Tr 2006	Variación del 2º Tr 2005 al 2º Tr 2006
	2º Tr 2005	1er Tr 2006	2º Tr 2006		
	%	%	%	%	%
Australia	21	20	20	0	-1
China	28	12	21	9	-7
Hong Kong	19	16	25	9	6
India	*	27	40	13	*
Japón	35	15	43	28	8
Nueva Zelanda	30	24	26	2	-4
Singapur	12	9	19	10	7
Taiwán	35	22	31	9	-4

Europa	Proyección de Empleo Neto			Variación del 1er Tr 2006 al 2º Tr 2006	Variación del 2º Tr 2005 al 2º Tr 2006
	2º Tr 2005	1er Tr 2006	2º Tr 2006		
	%	%	%	%	%
Alemania	-1	-4	5	9	6
Austria	2	-3	7	10	5
Bélgica	7	8	8	0	1
España	10	8	17	9	7
Francia	2	0	4	4	2
Irlanda	15	11	15	4	0
Italia	3	-2	-1	1	-4
Noruega	19	11	16	5	-3
Países Bajos	-2	3	7	4	9
Reino Unido	15 (12) ¹	9 (13) ¹	13 (11) ¹	4 (-2) ¹	-2 (-1) ¹
Suecia	9	2	16	14	7
Suiza	*	2	9	7	*

1. El número entre paréntesis es la Proyección de Empleo Neto cuando se aplica un ajuste para eliminar el impacto de las variaciones estacionales en la contratación laboral en Canadá, Reino Unido y Estados Unidos.

América

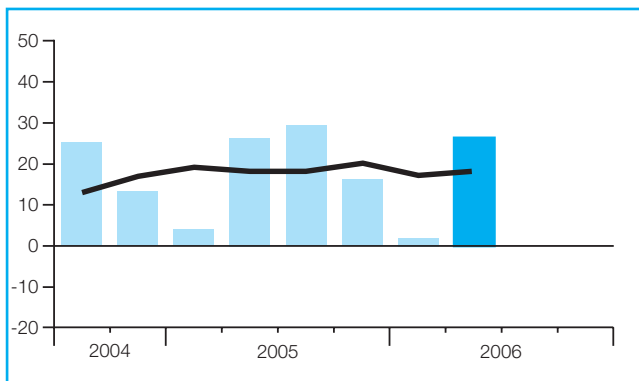
Se han realizado más de 21.000 entrevistas en Canadá, México, Perú y Estados Unidos para evaluar las proyecciones de empleo del segundo trimestre de 2006. En toda la región, las Proyecciones de Empleo Neto muestran que los directivos de los cuatro países prevén una fuerte actividad de contratación durante los próximos tres meses.

Los resultados obtenidos para Estados Unidos y Canadá, teniendo en cuenta la estacionalidad, dibujan un panorama de estabilidad, y para el segundo

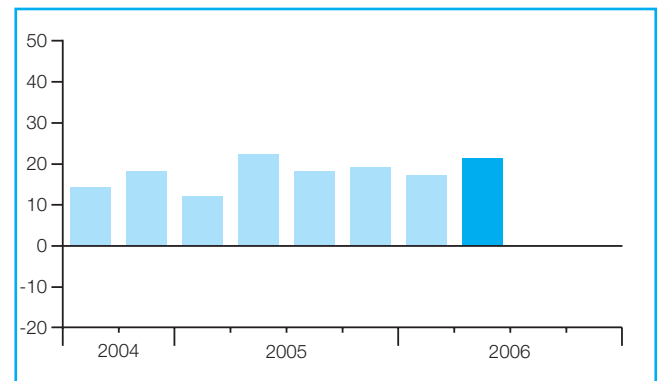
trimestre se prevé el mismo ritmo uniforme de contratación registrado a lo largo de 2005 y en el primer trimestre de 2006. Las previsiones de contratación de los directivos de Canadá han mejorado ligeramente respecto al primer trimestre de 2006 y al mismo periodo del año anterior. En México, donde la Proyección de Empleo Neto es similar a la del mismo periodo del año anterior, también se registran intenciones elevadas de contratación.

Los directivos de Perú se incorporan a la encuesta en este trimestre y presentan una Proyección de Empleo Neto especialmente optimista.

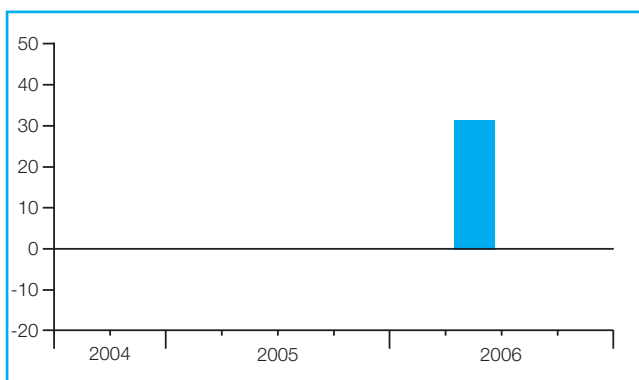
Canadá



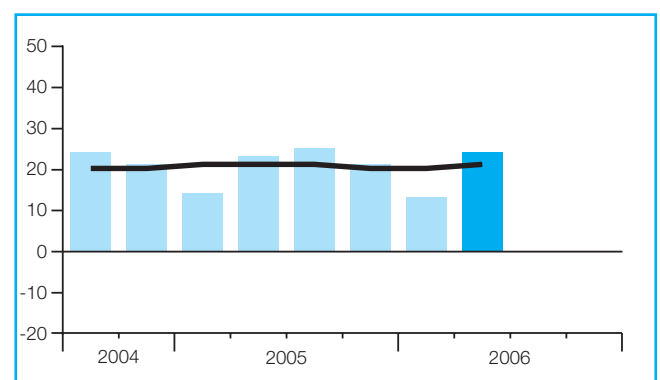
México



Perú



USA



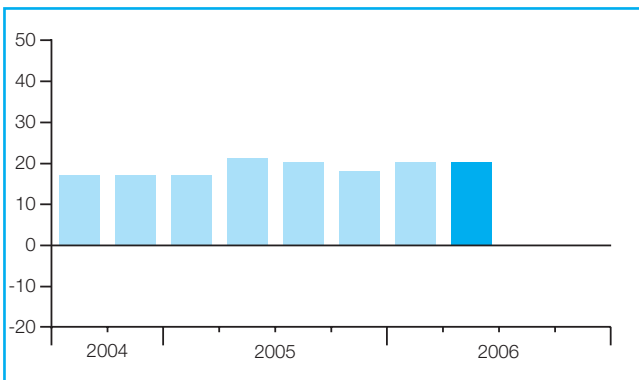
Asia Pacífico

Se han realizado cerca de 15.000 entrevistas en la región Asia Pacífico para evaluar las proyecciones de empleo entre los meses de abril y junio de 2006. En todos los países de la región se prevé que la actividad de contratación siga siendo positiva y las Proyecciones de Empleo Neto registradas son mejores que las del primer trimestre de 2006. Los directivos de Australia, en cambio, no presentan cambios.

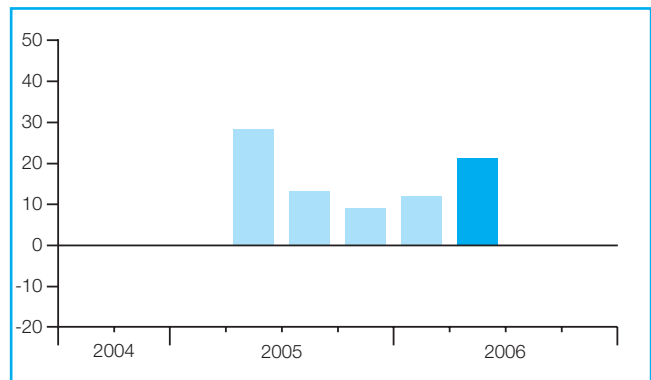
Los directivos japoneses registran la previsión de empleo más elevada de la región, y una de las más

elevadas de los 24 países y territorios encuestados. De hecho, el segundo trimestre es el periodo de mayor contratación en Japón. En la India y Taiwán también se prevé una actividad de contratación elevada. Sin embargo, aunque los directivos de Singapur prevén un aumento elevado de la contratación, siguen siendo los menos optimistas de la región Asia Pacífico. Los directivos de China, Taiwán, Nueva Zelanda y Australia prevén una actividad de contratación reducida para el segundo trimestre de 2006 en comparación con el mismo periodo del año anterior.

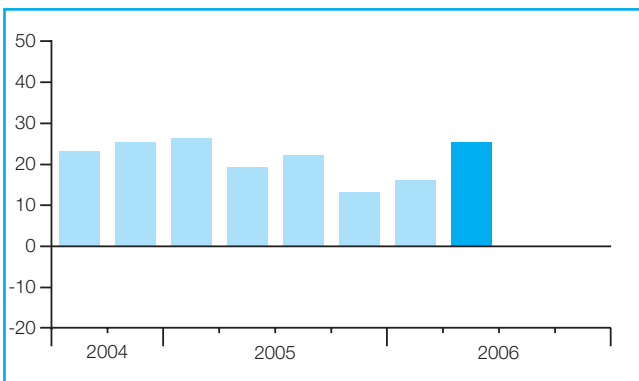
Australia



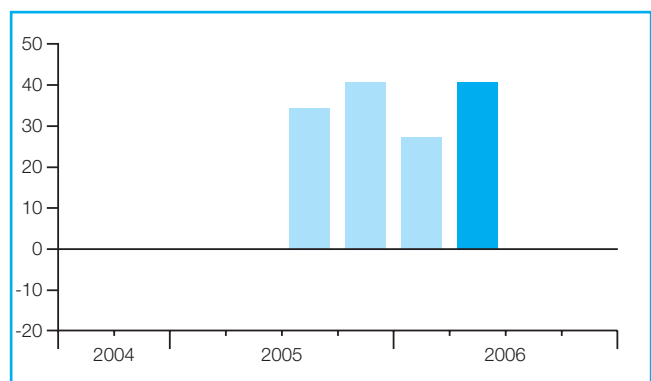
China



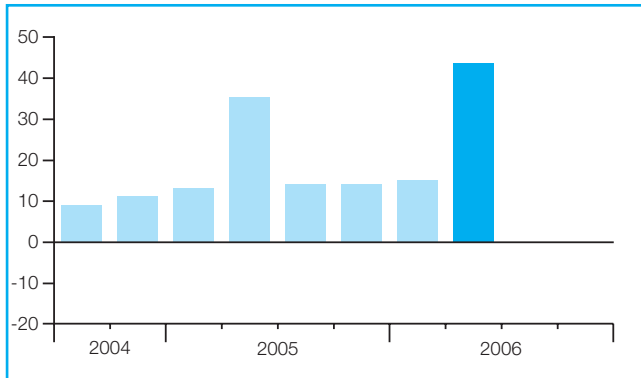
Hong Kong



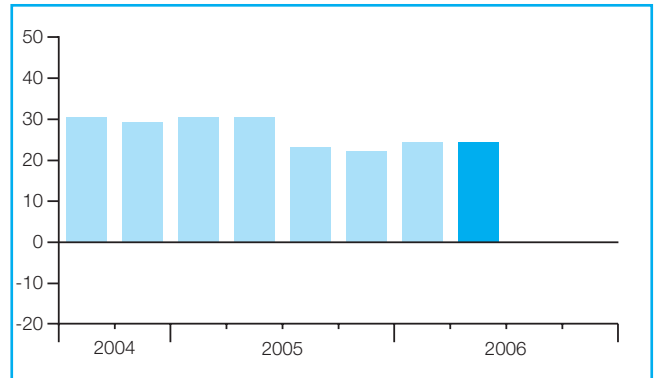
India



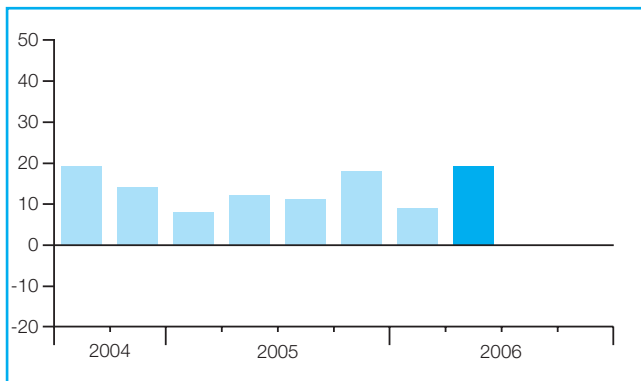
Japón



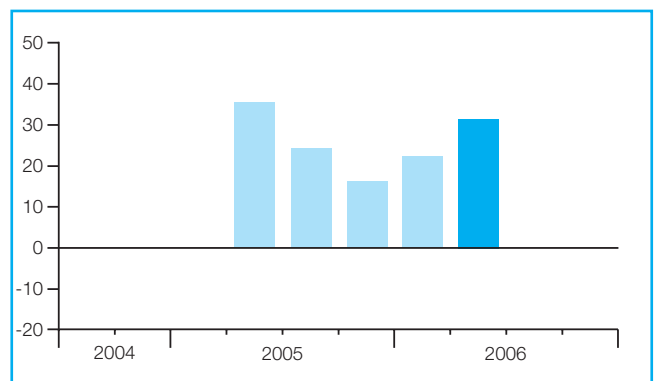
Nueva Zelanda



Singapur



Taiwan

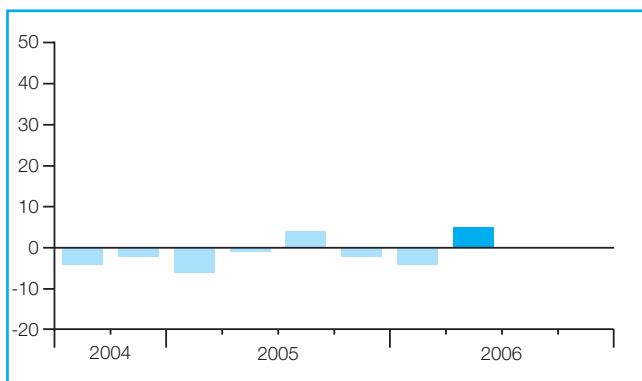


Europa

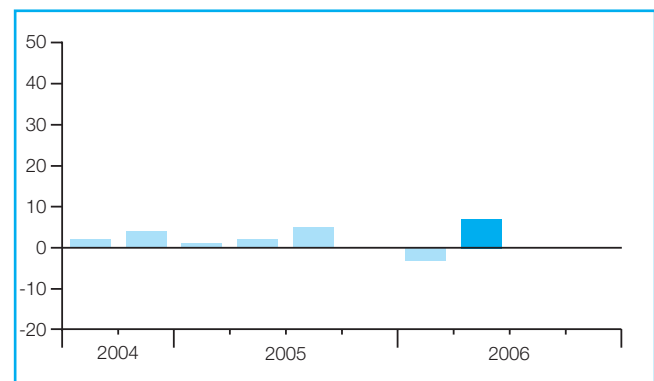
Se han realizado más de 11.000 entrevistas en 12 países europeos para evaluar las tendencias de contratación previstas para el segundo trimestre de 2006. La actividad de contratación en Europa sigue mostrando un optimismo moderado, y son muchos los directivos que prevén un aumento de la contratación con respecto al primer trimestre y el mismo periodo del año anterior. En siete de los 12 países europeos encuestados, las Proyecciones de Empleo Neto han mejorado de un año a otro. En comparación con el primer trimestre, las intenciones de contratación han mejorado en 10 países. Además, los directivos de cuatro países presentan las intenciones de contratación más optimistas hasta la fecha: Alemania, Países Bajos, España y Suiza.

Los directivos de España, Noruega, Suecia e Irlanda son los que prevén las mayores intenciones de contratación. Los directivos italianos registran la previsión de empleo menos optimista de nuevo y son los únicos que presentan intenciones de contratación negativas. Los directivos alemanes han invertido su tendencia negativa de contratación y es la segunda vez que la Proyección de Empleo Neto en Alemania es positiva desde que la encuesta comenzó a realizarse en este país. Teniendo en cuenta la estacionalidad, las previsiones de contratación en el Reino Unido son ligeramente inferiores a las del primer trimestre de 2006 y a las del mismo periodo del año anterior.

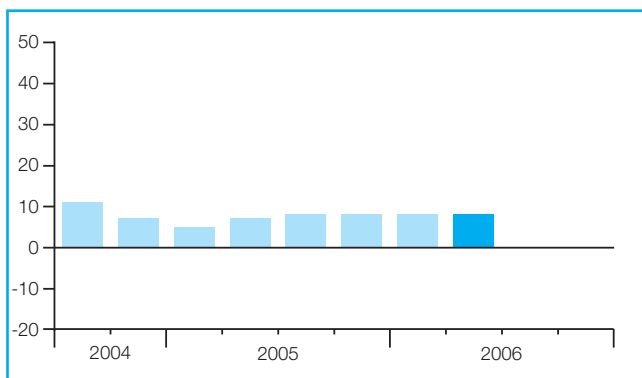
Alemania



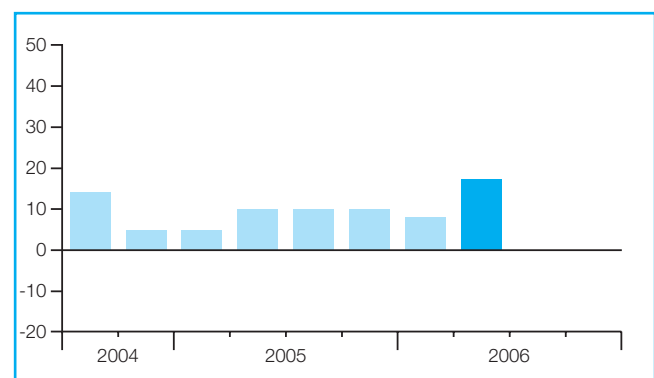
Austria



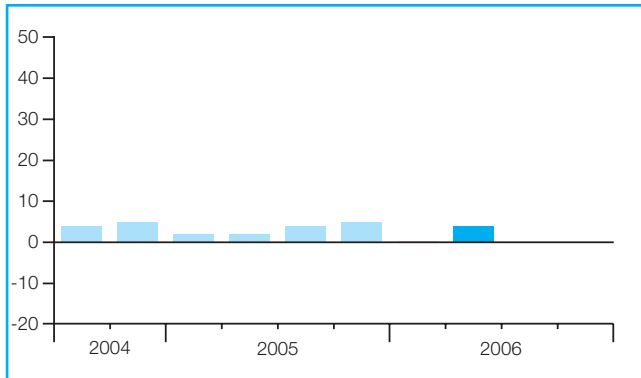
Bélgica



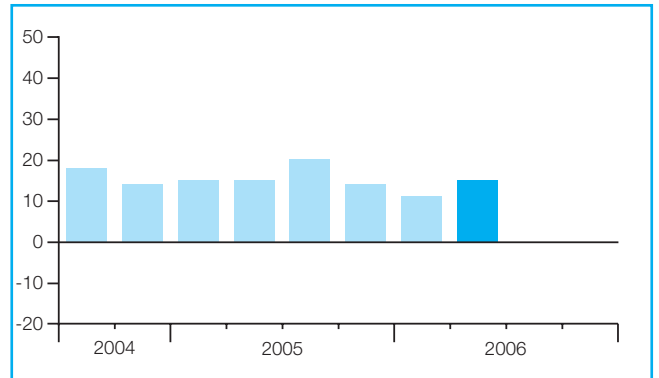
España



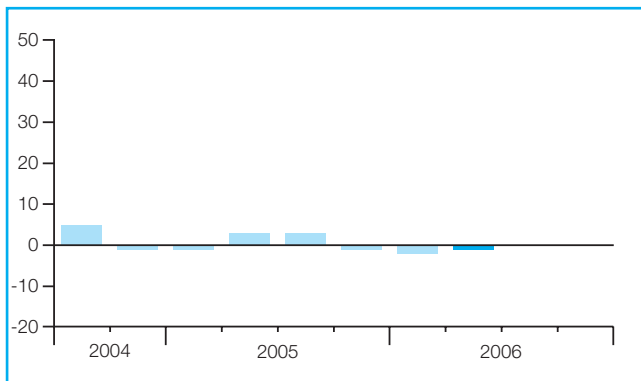
Francia



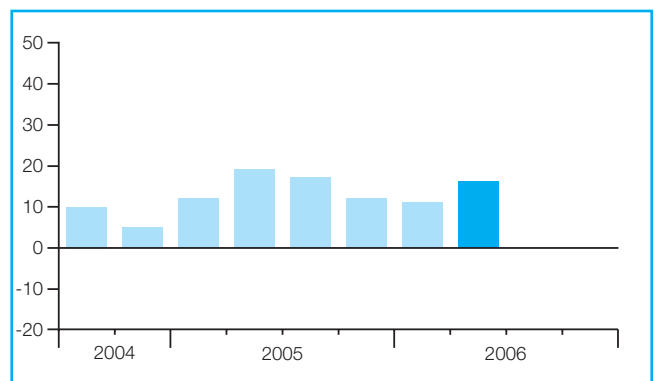
Irlanda



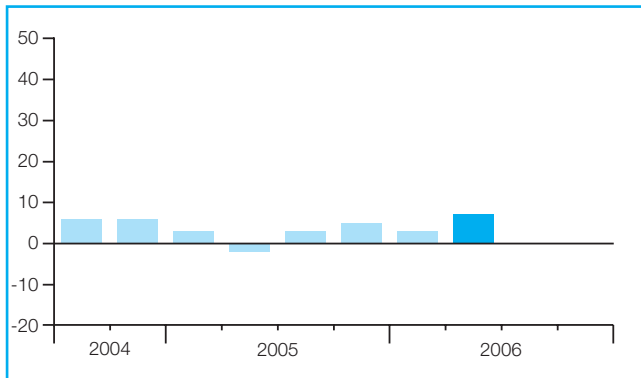
Italia



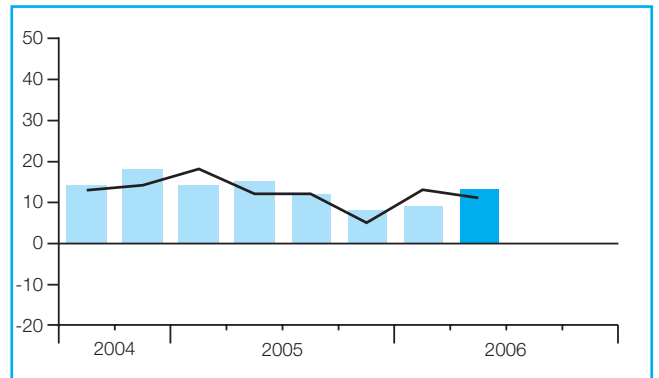
Noruega



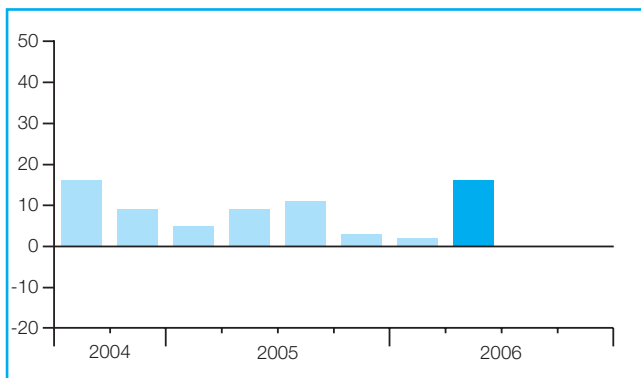
Países Bajos



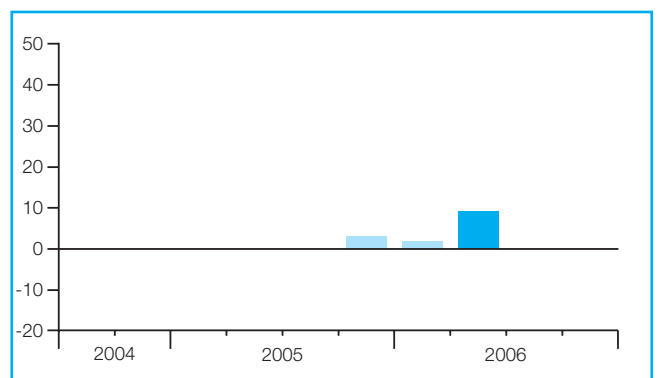
Reino Unido



Suecia



Suiza



Sobre el Estudio

El Estudio Manpower de Proyección de Empleo analiza de forma trimestral la intención de los directivos de incrementar o reducir el número de empleados de su plantilla en los próximos tres meses. Manpower realiza desde hace más de 40 años este estudio, que se ha convertido en uno de los indicadores de referencia sobre la dinámica del empleo más fidedignos del mundo. El éxito del estudio se fundamenta en los siguientes factores:

Exclusividad: Se trata de una encuesta sin precedentes en cuanto a su tamaño, alcance, duración y área de estudio.

Previsión: A diferencia de otros informes centrados en datos retrospectivos, el Estudio Manpower de Proyección de Empleo es el único que se basa en la previsión de los directivos a los que se les pide que pronostiquen la situación laboral para el trimestre siguiente.

Focalización: Durante más de cuatro décadas, el estudio ha obtenido toda su información a partir de una única pregunta.

Independencia: El estudio se lleva a cabo con una muestra representativa de directivos de todas las regiones de los distintos países en los que se realiza. Los participantes de la encuesta no se extraen de la base de datos de clientes de Manpower.

Consistencia: Más de 47.000 empresas, tanto del sector público como privado, de 24 países y territorios, constituyen la totalidad de la muestra. Ésta permite realizar un análisis por sectores y regiones y así ofrecer una información más detallada.

Metodología

El Estudio Manpower de Proyección de Empleo se realiza empleando una metodología autorizada conforme a las normas más exigentes en investigación de mercados. El equipo de investigación para los 24 países y territorios en los que actualmente se lleva a cabo la encuesta, está formado por el Servicio de Estudios de Manpower, la división de Investigación y Análisis de Right Management Consultants -que opera independientemente de Manpower Inc.-, NOP World, Grupo IDM y DATUM. La encuesta se ha estructurado de manera que sea representativa de cada economía nacional. El margen de error de todos los datos nacionales, regionales o globales no supera el +/- 4,1%.

En España, Right Management Consultants realiza la encuesta que incluye a 1.002 empresas. El margen de error es del +/- 3%.

Pregunta de la encuesta

A todos los directivos que participan en la encuesta en todo el mundo se les formula la misma pregunta: "¿Cómo prevé usted que cambiará el empleo en su empresa en el próximo trimestre, hasta junio de 2006, comparado con el actual?"

Proyección de Empleo Neto

A lo largo del informe utilizamos el término "Proyección de Empleo Neto". Esta cifra se obtiene tomando el porcentaje de los directivos que prevén un incremento de la contratación laboral menos el porcentaje de los que esperan reducirla en el próximo trimestre. El resultado de este cálculo es la Proyección de Empleo Neto.

Desestacionalización

Se han aplicado ajustes estacionales a los datos de Canadá, Estados Unidos y Reino Unido para ofrecer una mayor comprensión de los datos de la encuesta. Dichos ajustes facilitan la revisión de los datos sin las fluctuaciones del empleo que normalmente se producen en las mismas épocas cada año. De esta manera, se ofrece una visión más clara de los datos en el tiempo. En un futuro, Manpower tiene previsto introducir ajustes estacionales en los datos de otros países, a medida que se vayan recopilando datos históricos.

Historia del Estudio

- 1962** Se lanza la primera edición del "Estudio Manpower de Proyección de Empleo" en Estados Unidos y Canadá.
- 1966** Manpower lanza en el Reino Unido, y por primera vez en Europa, el estudio bajo el nombre "Encuesta Trimestral del Panorama Laboral". Dicha encuesta adopta el mismo formato de investigación de previsión que la de Estados Unidos.
- 1976** Se lanza la segunda generación del Estudio Manpower de Proyección de Empleo en Estados Unidos y Canadá. La metodología de investigación se actualiza para incorporar los avances en el área de investigación de mercados.
- 2002** La "Encuesta Trimestral del Panorama Laboral" de Manpower en el Reino Unido se actualiza mejorando la metodología de investigación. Se lanza en México e Irlanda el Estudio Manpower.
- 2003** Se lanza la tercera generación del "Estudio Manpower de Proyección de Empleo" y el programa se extiende a un total de 18 países de todo el mundo: Alemania, Australia, Austria, Bélgica, Canadá, España, Estados Unidos, Francia, Holanda, Hong Kong, Irlanda, Italia, Japón, México, Noruega, Reino Unido, Singapur y Suecia.
- 2004** Manpower lanza en Nueva Zelanda el "Estudio Manpower de Proyección de Empleo".
- 2005** Manpower lanza en China, India, Suiza y Taiwan el "Estudio Manpower de Proyección de Empleo".
- 2006** Manpower lanza en Perú el "Estudio Manpower de Proyección de Empleo".

Sobre Manpower Inc.

Manpower Inc. (NYSE: MAN) es líder mundial en el sector de recursos humanos y está especializada en la creación y prestación de servicios que permiten a sus clientes tener éxito en el cambiante mundo del trabajo. La empresa, que factura 16.000 millones de dólares, ofrece a sus clientes un amplio abanico de servicios que abarcan la totalidad del ciclo laboral; trabajo temporal, externalización y consultoría, evaluación, selección, formación y recolocación laboral. Con presencia en 72 países y más de 4.400 oficinas, Manpower logra cubrir las necesidades de sus 400.000 clientes anuales, entre los que se encuentran tanto pequeñas y medianas empresas de todos los sectores, como las más grandes corporaciones multinacionales. El objetivo de Manpower es incrementar la productividad de sus clientes a través de una mejora en la calidad, eficacia y reducción de costes de la totalidad de su fuerza laboral. Manpower Inc. opera con cinco marcas: Manpower, Manpower Professional, Elan, Jefferson Wells y Right Management. Para más información sobre Manpower Inc, visite www.manpower.com

En España, durante el pasado año, Manpower contrató a través de sus 163 oficinas, a cerca de 80.000 personas que encontraron empleo principalmente en el sector industrial, administrativo, comercial, hostelería e informático.

Más información sobre Manpower en España en www.manpower.es

Manpower - Còrsega 418. 08037 Barcelona
Tel: 93 459 18 19
www.manpower.es

© 2006, Manpower Inc. All rights reserved.